

# **VIRKSOMHETSRAPPORT FOR SYKEHUSPARTNER HF**

**SEPTEMBER 2024**

## Innhold

Sammendrag .....	3
Sikker og stabil drift.....	3
Leveranser .....	4
Ressursbruk .....	4
Vesentlige leveranser i perioden.....	4
Organisasjon og medarbeidere .....	5
Økonomi .....	7

---

## Sammendrag

Sykehuspartner HF leverer fortsatt stabil drift med færre driftshendelser enn i 2023 og høy oppetid.

I september var oppetiden for IKT-tjenester i Helse Sør-Øst 99,99 % og det oppstod 20 % færre kritiske driftshendelser enn samme periode i 2023. Oppetiden for de enkelte helseforetak er nådd med unntak av Vestre Viken HF.

Leveransepresisjonen var 71 %, som er like over målkravet. Sykefraværet var i august 5,6 % som er lavere enn samme periode i fjor.

Sykehuspartner HF's resultat hittil i år på 61 millioner kroner er 5 millioner kroner bedre enn budsjett. Resultatet i september er 1 million kroner bedre enn budsjett. Investeringer ligger under budsjett med totalt 229 millioner kroner før overføringer fra Helse Sør-Øst.

Målekort 2024									
Styringsparametere		September		Mål-opp-nåelse	Hittil i år		Mål-opp-nåelse	Året	
		Faktisk	Mål		Faktisk	Mål			Estimat
Sikker og stabil drift	Tilgjengelighet for tjenester	99,99 %	99,95 %		99,99 %	99,95 %		99,95 %	99,95 %
Forbedre egen leveranseevne	Leveransepresisjon (rullerende tre måneder)	71,0 %	70,0 %		N/A	N/A		70,0 %	70,0 %
	Andel timer fra interne ressurser som benyttes til endring og utvikling	29,4 %	> 25,8 %		25,7 %	> 23,8 %		> 25,1 %	> 25,1 %
	Tilfredshet med Brukerservice	5,2	5,0		5,2	5,0		5,0	5,0
Økonomi	Økonomisk resultat (uten porteføljene infrastruktur (DPI) og regional IKT)	21 MNOK	20 MNOK		61 MNOK	56 MNOK		70 MNOK	85 MNOK
	Investeringer	163 MNOK	174 MNOK		1 245 MNOK	1 474 MNOK		1 895 MNOK	2 021 MNOK
Organisasjon og utvikling	Andel egne ansatte	86,0 %	81,0 %		86,5 %	81,0 %		83,0 %	81,0 %
	Brutto månedsverk	1 949	2 044		1 922	2 012		1 950	2 022
	Sykefravær (august)	5,6 %	6,0 %		6,0 %	6,0 %		6,0 %	6,0 %

Målekort september 2024.

## Sikker og stabil drift

I september har Sykehuspartner HF levert stabil drift med en oppetid totalt i foretaksgruppen på 99,99 %. Åtte av ni helseforetak hadde en oppetid på over 99,95%. Vestre Viken HF hadde en oppetid på 99,93 %. Det oppstod fire fellehendelser i perioden, hvorav to var beredskapshendelser.

5. september var det gul beredskap i Sykehuspartner HF grunnet feil på sentralt datasenter i forbindelse med modernisering av nett, dette førte til at enkelte tjenester var utilgjengelige på alle helseforetak. Feilen ble rettet etter 30 minutter.

16. september var det grønn beredskap i Sykehuspartner HF i ni timer grunnet tregheter i pasientjournalssystemet Dips Arena ved Oslo universitetssykehus HF, Betanien Sykehus, Sykehuset Telemark HF, Sykehuset i Vestfold HF og Vestre Viken HF.

Ansatte ved Vestre Viken HF opplevde i tillegg problemer med pålogging på røntgen/bildelagringsystemet PACS. Hendelsene oppstod i forbindelse med testing av redundant

miljø for PACS. Hendelsene hadde ulik varighet, den med lengst varighet ble løst etter om lag fem timer.

I september oppstod 12 kritiske driftshendelser, som er en nedgang på 20 % fra september i 2023. Hittil i år er det en nedgang i antall kritiske driftshendelser på 12 %.

### Leveranser

Leveransepresisjonen måles mot første avtalte leveransedato. Presisjonen ligger i perioden på 71 % (rullerende tre måneder) som er over målkravet på 70 %, men lavere enn i forrige periode (77 %). Svingningene skyldes hovedsakelig etterslep av leveranser som opprinnelig hadde leveransedato før sommermånedene, men som av ulike grunner ble utsatt (inkludert leveranser som er utsatt av helseforetak og helseforetakets leverandør). Gjennomløpstiden for leveranser til helseforetakene har i perioden vært 240 dager (siste tre måneder) som er en økning fra forrige periode, hovedsakelig på grunn av utsatte leveranser. Det forventes variasjon i gjennomløpstiden også fremover. Gjennomløpstiden har hatt en positiv trend gjennom året.

### Ressursbruk

Sykehuspartner HF har som målsetting å øke andel interne ressurser som benyttes til utvikling- og endringsarbeid, for å beholde kompetanse, øke produktivitet og redusere kostnader. Hittil i 2024 har interne ressurser benyttet 25,7 % av tiden til utvikling- og endringsarbeid (inkludert prosjekter). Dette er en økning på to prosentpoeng fra 2023. I september var andelen 29,4 %.

Totalt for både interne og eksterne ressurser ble 38,1 % av timene benyttet til utvikling og endring vs. drift og forvaltning i september, som er en økning på tre prosentpoeng fra samme periode i 2023.

### Vesentlige leveranser i perioden

#### Sykehuspartner HF's portefølje

- Microsoft 365: 12 av 16 helseforetak har gjennomført migrering av e-post til sky
  - Utrulling av regional telekomplattform ved Akershus universitetssykehus HF, Sykehuset Innlandet HF og Vestre Viken HF er fullført (prosjektfase 3.4-3.6 formelt avsluttet). Restanser håndteres, hovedsakelig sanering av sentraler.
  - To databaser (RDAP test og datalagring) er migrert til ny Oracle ExaData Cloud@Customer og klar for oppkobling til applikasjonstjeneste.
  - Modernisering av nettverket pågår, og utstyr er installert og nettverksnavet (HF-hub) på Oslo universitetssykehus HF er på plass. Det gjenstår å koble HF-huben på selve nettverket.
  - Det er i samarbeid mellom prosjektene *felles plattform - HSØ privat sky*, modernisering av nett, *videreutvikling av sonemodell* og *automasjon og orkestrering*, gjennom et proof of concept bevist hvordan den helhetlige leveransekjeden for infrastruktur effektiviseres gjennom automasjon.
  - Første versjon av ikke-produksjonsmiljø for *felles plattform – HSØ privat sky* er installert. High level design for *felles plattform – HSØ allmenn sky* på Azure har fått tilslutning og ROS er snart ferdig.
  - Totalt 1543 av 2200 trådløse aksesspunkter er aktivert, noe som gir helseforetakene mulighet til å bruke tjenester som krever full trådløs dekning i de aktuelle byggene.
  - Styret har godkjent oppstart av gjennomføringsfase 1 for prosjekt etablere ny plattform for ESM. Det jobbes med oppfølgingspunkter før søknad om finansiering sendes Helse Sør-Øst RHF.
-

### Regional IKT-portefølje

- Sykehuset i Vestfold HF tok i bruk regional radiologiløsning, multimediearkiv og digital patologi, Sectra, 13. september. Oppstarten har vært vellykket og ELS-perioden er avsluttet.
- Sykehuset Østfold HF har tatt i bruk regional kost-dataløsning for kjøkken, Matilda, på Kalnes. Oppstarten var vellykket, og innføring på resterende kjøkken fortsetter. ELS er planlagt avsluttet i uke 45.
- Avtale med ny leverandør, Omda, for regional løsning for medikamentell kreftbehandling ble signert 25. september.
- Vestre Viken HF bruker helselogistikk på område C for medisinsk sengepost 3, men avsluttet bruken på akuttmottaket. Løsningen har vært ustabil i perioden og det pågår fortsatt feilsøking sammen med leverandør Ascom. Flere av feilene vil rettes i en oppdatering i slutten av oktober.

### Andre vesentlige leveranser i perioden

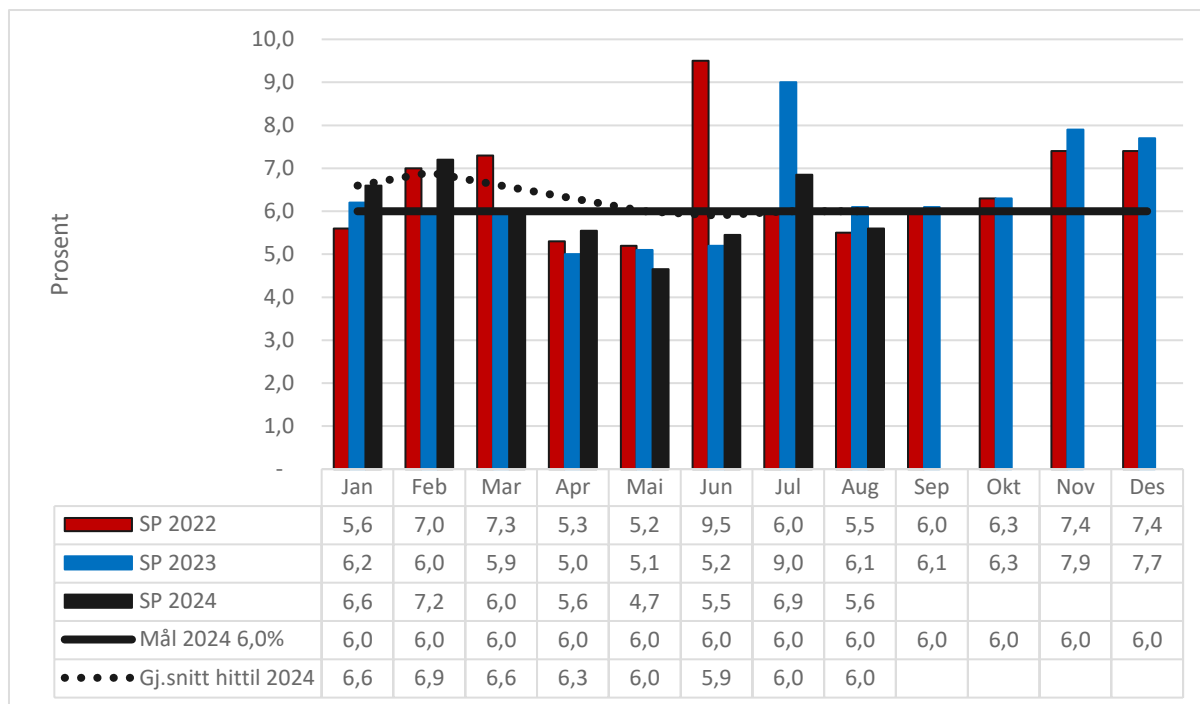
- MetaVision (Elektronisk kurve) er oppgradert til versjon 6.21 på alle helseforetak. Versjonen inneholder viktige feilrettinger.
- T-doc-systemet, som brukes for sporing og administrasjon av medisinske instrumenter og utstyr i sterilforsyning, har blitt satt i drift på Radiumhospitalet.
- Den nye talegjenkjenningmotoren kan nå kjøpes som et eget produkt av alle helseforetakene, og denne løsningen omfavner nå alle fagfelt inkludert vanlig sakprosa.
- Den regionale helselogistikkløsningen for innsjekk og betaling er produksjonssett ved Sykehuset Østfold HF (SØHF). Løsningen gjør det mulig for pasienter å sjekke inn og betale via mobiltelefon. Moss var den første lokasjonen som tok løsningen i bruk, og den ruller ut til Kalnes i uke 46.
- Det ble også gjennomført en vellykket versjonsoppgradering av helselogistikkløsningen fra 6.2.3 til 7.4.1 på SØHF den 10. september, som gir økt funksjonalitet og forbedret ytelse, samt forenkler forvaltningen knyttet til organisasjonsendringer og konfigurasjon av løsningen.
- 23. september 2024 startet ordinær sykehusdrift i nytt klinikk- og protonbygg ved Radiumhospitalet, som skal fungere i en helhet med eksisterende bygg. Sykehuspartner HF har blant annet levert systemtilpasningsprosjekter, DIPS, kurve, helselogistikk, bildediagnostikk og ERP, i tillegg infrastruktur til adgangskontroll, brann- og talevarslingsanlegg, elektriske anlegg, TV-overvåking og heis, samt å sørge for at resterende systemer fungerer som de skal.

### Organisasjon og medarbeidere

#### Sykefravær

Sykefraværet var 5,6 % i august. Dette er 0,5 prosentpoeng lavere enn august i 2023. Hittil i år (til og med august) er sykefraværet 6,0 % som er på forventet nivå.

Det er iverksatt tiltak i form av lederopplæring i regi av arbeidslivssenteret (NAV) i sykefraværsoppfølging for ledere i virksomhetsområder/avdelinger med høyt sykefravær. Sykehuspartner HF holder regelmessig lederopplæring i sykefraværsoppfølging. Dette er et obligatorisk kurs for alle ledere med personalansvar. Sykehuspartner HF tilbyr også kurs i livsstyrketrening til medarbeidere som er sykmeldt eller står i fare for å bli det.

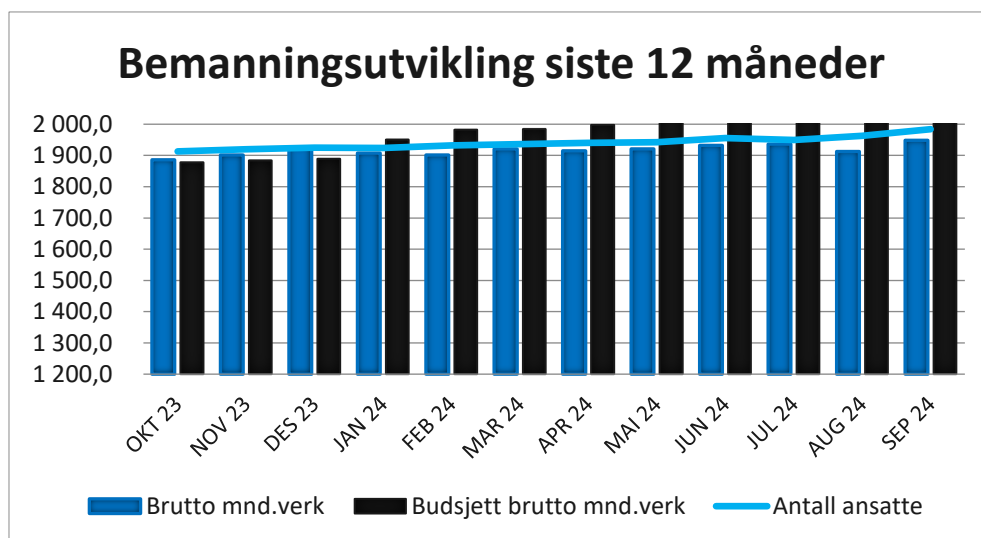


### Bemanningsutvikling

Brutto månedsverk i september utgjør 1 949 FTE, som er 95 FTE under budsjett for måneden. Tallene hittil i år viser gjennomsnittlig budsjettert antall månedsverk mot gjennomsnittlig faktisk antall månedsverk hittil (per september).

At faktisk brutto månedsverk er lavere enn budsjett skyldes blant annet færre nyansettelser for å møte budsjettkrav.

Antall ansatte, 1984 i september, fortsetter å øke grunnet nyansettelser. Det forventes en fortsatt vekst i brutto månedsverk i 2024.



### Turnover

Akkumulert turnover (siste 12 måneder) er på 4,6 %. Dette er 0,5 prosentpoeng lavere enn august i 2023 og er fortsatt på et historisk lavt nivå.

## Økonomi

### Resultat (uten porteføljene DPI infrastruktur og regional IKT)

Sykehuspartner HF's resultat i september er 21 millioner kroner som er 1 millioner kroner bedre enn budsjett. Som tidligere er det positive avvik innen kontogruppene personalkostnader, korrigert for pensjonskostnader, (+6 millioner kroner) og avskrivning (+9 millioner kroner). I tillegg er det i denne perioden et stort positivt avvik innen andre driftskostnader (+9 millioner kroner). Lisens, service og vedlikehold har et negativt avvik (-6 millioner kroner). Timeinntekter er lavere enn budsjett (-11 millioner kroner). Budsjett på timeinntekter i september er årets høyeste.

Sykehuspartner HF's resultat hittil i år på 61 millioner kroner er 5 millioner kroner høyere enn budsjett.

Det er et stort negativt avvik innen Lisens-, service og vedlikeholdsavtaler (-66 millioner kroner) og timeinntekter (-26 millioner kroner), men dette kompenseres per september av positive avvik innen andre poster. Det er lavere kostnader enn budsjettet innen gruppene ekstern bistand (+10 millioner kroner), avskrivninger (+51 millioner kroner), andre driftskostnader (+26 millioner kroner) og personalkostnader korrigert for endrede pensjonskostnader (+50 millioner kroner).

Personalkostnader er lavere enn budsjett som følge av færre ansatte og høyere andel refusjoner sykefravær.

Prognose for året er justert opp fra 56 millioner kroner til 70 millioner kroner som er 15 millioner kroner lavere enn budsjett.

Sykehuspartner HF (MNOK)	Denne periode (Sep)			Hittil i år			Bud. 2024
	Regn.	Bud.	Avvik	Regn.	Bud.	Avvik	
Basisramme	12	11	2	108	94	14	126
Driftsinntekter	430	433	-2	3 817	3 846	-29	5 163
Periferi og viderefakturering	20	22	-2	180	199	-19	266
Konsulentinntekt	16	17	-1	117	71	46	105
<b>Sum driftsinntekter</b>	<b>479</b>	<b>483</b>	<b>-4</b>	<b>4 221</b>	<b>4 209</b>	<b>12</b>	<b>5 660</b>
Lønnskostnader	134	137	3	1 188	1 214	25	1 627
Overtid og ekstrahjelp	3	4	1	34	35	0	47
Pensjonskostnad	19	17	-2	170	154	-16	206
Lønnsrefusjoner	-4	-4	0	-52	-31	21	-44
Annen lønn	27	28	1	205	208	4	288
<b>Sum personalkostnader</b>	<b>178</b>	<b>182</b>	<b>4</b>	<b>1 546</b>	<b>1 580</b>	<b>34</b>	<b>2 124</b>
Aktiverbare timer	-43	-53	-10	-303	-376	-73	-518
Varekostnad	2	4	2	26	33	7	45
Avskrivninger	116	125	9	1 026	1 077	51	1 468
Lisenser, service og vedlikehold	154	149	-6	1 401	1 335	-66	1 782
Ekstern bistand	15	13	-1	112	122	10	162
Andre driftskostnader	16	25	9	193	219	26	293
<b>Sum driftskostnader</b>	<b>437</b>	<b>445</b>	<b>8</b>	<b>4 001</b>	<b>3 990</b>	<b>-11</b>	<b>5 357</b>
<b>Driftsresultat</b>	<b>42</b>	<b>38</b>	<b>3</b>	<b>220</b>	<b>219</b>	<b>1</b>	<b>303</b>
Nettofinans	-21	-18	-2	-160	-164	4	-218
<b>Resultat</b>	<b>21</b>	<b>20</b>	<b>1</b>	<b>61</b>	<b>56</b>	<b>5</b>	<b>85</b>

## Investeringer

For *Sykehuspartner-portefølje (opprinnelig)*, er investering 130 millioner kroner lavere enn budsjett per september. Størst avvik hittil i år finner vi innen porteføljene Infrastruktur (DPI) (-84 millioner kroner), sikker og stabil drift (-20 millioner kroner) og sikkerhetstiltak (-25 millioner kroner). Årsprognosen på 681 millioner kroner innen *Sykehuspartner-portefølje (opprinnelig)* er 94 millioner kroner under budsjett.

For *Regional IKT-portefølje*, er investering 98 millioner kroner lavere enn budsjett per september. Dette skyldes i hovedsak forsinkelser og endrede milepælsplaner på et fåtall prosjekter. Årsprognosen på 861 millioner kroner innen *Regionalt IKT-område* er 45 millioner kroner under budsjett.

Prognose for året er justert ned til 1895 millioner kroner (før overføringer fra Helse Sør-Øst).

Sykehuspartner HF - investeringer (tall i MNOK)	Denne periode			Hittil i år			Totalt 2024	
	Faktisk	Bud	Avvik	Faktisk	Bud	Avvik	Prognose	Avvik mot Bud
<b>Investeringer SPHF</b>								
Infrastruktur (DPI)	39	45	-6	249	333	-84	371	-66
Sikker og stabil drift	14	15	-1	121	141	-20	231	
Sikkerhetstiltak (CERT og Øvrig)		5	-5	20	45	-25	45	-22
Forvaltning av kundetjenestene		2	-2	2	12	-10	9	-11
Automatisering og effektivisering	5	2	3	20	12	8	25	5
<b>Sum SP-portefølje (opprinnelig)</b>	<b>59</b>	<b>69</b>	<b>-10</b>	<b>412</b>	<b>543</b>	<b>-130</b>	<b>681</b>	<b>-94</b>
Regional forbedring	10	16	-5	82	125	-43	163	-10
Regional IKT prosjektportefølje	60	61	-1	496	551	-55	698	-35
<b>Sum Regionalt IKT-område</b>	<b>71</b>	<b>76</b>	<b>-6</b>	<b>579</b>	<b>676</b>	<b>-98</b>	<b>861</b>	<b>-45</b>
<b>Sum investeringer SP &amp; REG portefølje</b>	<b>130</b>	<b>145</b>	<b>-15</b>	<b>991</b>	<b>1 219</b>	<b>-228</b>	<b>1 542</b>	<b>-138</b>
<b>Investeringer Kundeinitierte leveranseoppdrag</b>								
Kundeinitierte leveranseoppdrag - generelt	5	7	-2	69	65	4	101	14
Kundeinitierte leveranseoppdrag - rolletelefoner	1	3	-1	5	22	-17	10	-20
Kundeinitierte leveranseoppdrag - møterom								
<b>Sum Kundeinitierte leveranseoppdrag</b>	<b>7</b>	<b>10</b>	<b>-3</b>	<b>74</b>	<b>87</b>	<b>-12</b>	<b>111</b>	<b>-6</b>
<b>Øvrige investeringer</b>								
Utstysforvaltning	25	19	6	168	168		225	
ERP-løsning Sykehusapotekene				9		9	9	9
Interregionale prosjekter	1		1	3		3	9	9
<b>Sum Øvrige investeringer</b>	<b>26</b>	<b>19</b>	<b>7</b>	<b>180</b>	<b>168</b>	<b>12</b>	<b>243</b>	<b>18</b>
<b>Totalt investeringsnivå</b>	<b>163</b>	<b>174</b>	<b>-12</b>	<b>1 245</b>	<b>1 474</b>	<b>-228</b>	<b>1 895</b>	<b>-127</b>
<b>Overførte investeringer fra HSØ</b>								
Overført fra Regional IKT				1 027	1 000	27	1 027	27
Overført fra Sykehusbygg (HSØ)					302	-302	234	-68
<b>Sum overførte investeringer</b>				<b>1 027</b>	<b>1 302</b>	<b>-275</b>	<b>1 260</b>	<b>-41</b>
<b>Totalt investeringnivå inkl overføring</b>	<b>163</b>	<b>174</b>	<b>-12</b>	<b>2 272</b>	<b>2 775</b>	<b>-503</b>	<b>3 156</b>	<b>-168</b>